

Jiná ověření:

Paré:


Orientační schéma:

Razítko oprávněné osoby:


Podpis:

Datum:

Revize:	Datum:	Popis:	Kontroloval:
000	27.10.2023	Definitivní odevzdání dokumentace	

Stavebník/Investor:	<b>Správa železnic, státní organizace</b>		<b>SPRÁVA ŽELEZNIC</b>
Adresa:	<b>Dlážděná 1003/7, 110 00 Praha 1</b>		
Zástupce investora:	<b>Stavební správa východ</b>		
Adresa:	<b>Nerudova 773/1, 779 00 Olomouc</b>		

Zhotovitel díla:	<b>Společnost pro rozšíření CDP Přerov - nová budova</b>			SUDOP PRAHA a.s. Olšanská 1a, 130 00 Praha 3 tel.: +420 267 094 111 e-mail: praha@sudop.cz
Adresa:	<b>MORAVIA CONSULT Olomouc a.s.</b>			
Kontakt:	Legionářská 1085/8, 779 00 Olomouc T: +420 585 570 444 E: moravia@moravia.cz			

Zhotovitel části/objektu:	<b>Ecological Consulting a.s.</b>	
Adresa:	Legionářská 1085/8 779 00 Olomouc T: +420 585 203 166 E: ecological@ecological.cz	
Kontakt:		

Hlavní projektant (HIP):	<b>Ing. Pavel Kučera</b>	Specialista: <b>Mgr. Jan Michalička</b>
--------------------------	--------------------------	---

Název stavby/akce:	<b>Rozšíření CDP Přerov - nová budova</b>	Označení investora: <b>S621900065</b>
		Zakázka: <b>22-049-234-SR</b>
Název části:	Souhrnná technická zpráva	Označení části: <b>B</b>
Název objektu/dílčí části:	<b>Vliv stavby na životní prostředí</b>	Označení objektu/komplexu: <b>B. 6. 1</b>
Název přílohy:	-	Číslo přílohy (typ/pořadí):
Název dílčí části přílohy:	-	-
Odpovědný projektant:	Zpracovatel přílohy: Mgr. Jan Michalička	Měřítko: - Formáty: -
Kraj:	Katastrální území:	TUDU:
Olomoucký		
		Stupeň dokumentace: <b>DSP+PDPS</b>
		Smluvní datum zpracování: <b>30.11.2023</b>

Označení investora:	Stupeň dokumentace:	Část:	Objekt:	Podoblast:	Příloha:	Revize:
S 6 2 1 9 0 0 0 6 5	-	P	D	P	S	- - - - - B - - - B 6 1 X X X X - - - - X - X X X - 0 0 0

Doplňující údaje:

0	05/2023	1.vydání	Mgr. Michalička v.r.	Mgr. Michalička. v.r.	Mgr. Polásek v.r.	Mgr. Gabriel v.r.
Rev.	Datum	Popis	Vypracoval	Kreslil/psal	Kontroloval	Schválil

**Objednatel:**

**MORAVIA CONSULT Olomouc a. s.**  
Legionářská 1085/8, 779 00 Olomouc



**Zhotovitel:**

**Ecological Consulting a.s.**  
Legionářská 1085/8, 779 00 Olomouc  
tel: 585 203 166  
e-mail: [ecological@ecological.cz](mailto:ecological@ecological.cz)



**Souprava:**

**Projekt:**

**„Rozšíření CDP Přerov – nová budova“**

Číslo projektu:	22098
VP (HIP):	Mgr. Michalička
Stupeň:	ZP

KÚ: Olomouckého kraje      ORP: Přerov

Datum: 05/2023

**Obsah:**

**Vliv stavby na životní prostředí včetně odpadového hospodářství**

Archiv:	
Formát:	
Měřítko:	

Část:      Příloha:

**Vliv stavby na životní prostředí včetně odpadového hospodářství**

**Objednatel: MORAVIA CONSULT Olomouc a. s.**

Legionářská 1085/8, 779 00 Olomouc

**Zpracovatel: Ecological Consulting a.s.**

Legionářská 1085/8, 779 00 Olomouc, tel. 585 203 166

e-mail: [ecological@ecological.cz](mailto:ecological@ecological.cz) ; [www.ecological.cz](http://www.ecological.cz)

Řešitelský kolektiv:

**Mgr. Jan Michalička**

*Ecological Consulting a.s., Legionářská 1085/8, 779 00 Olomouc, tel. 585 203 166*

Květen 2023

Mgr. Jan Michalička

Prvotní dokumentace je uložena v archivu objednatele.

**Rozdělovník:**

7 x výtisk, 1 x digitální verze:

**MORAVIA CONSULT Olomouc a. s.**

Legionářská 1085/8, 779 00 Olomouc

0 x výtisk, 1 x digitální verze:

**Ecological Consulting a.s.**

Legionářská 1085/8, 779 00 Olomouc

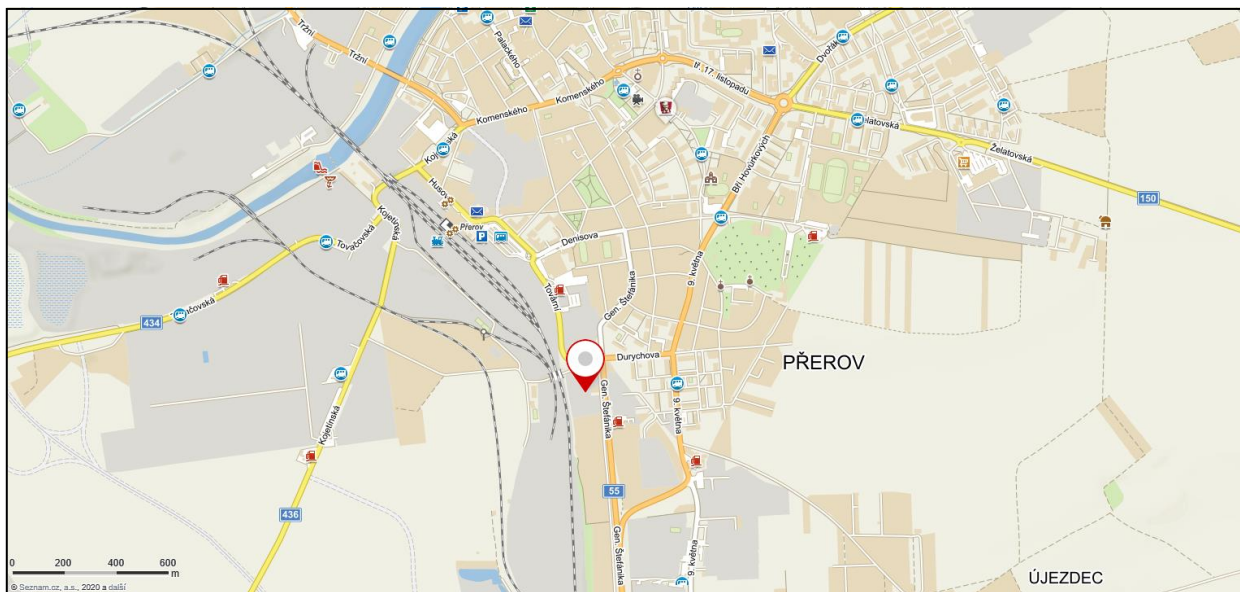
**OBSAH:**

ÚVOD.....	4
A) VLIV STAVBY NA ŽIVOTNÍ PROSTŘEDÍ.....	5
A. 1. OVZDUŠÍ .....	5
A. 2. HLUK .....	6
A. 3. VODA .....	7
A. 4. ODPADY .....	8
A. 5. PŮDA .....	18
B) VLIV STAVBY NA PŘÍRODU A KRAJINU .....	18
B. 1. OCHRANA DŘEVIN .....	18
B. 2. OCHRANA PAMÁTNÝCH STROMŮ .....	19
B. 3. OCHRANA ROSTLIN A ŽIVOČICHŮ .....	19
B. 4. ZVLÁŠTĚ CHRÁNĚNÁ ÚZEMÍ.....	19
B. 5. NEROSTNÉ SUROVINY .....	20
B. 6. ZACHOVÁNÍ EKOLOGICKÝCH FUNKCÍ A VAZEB V KRAJINĚ .....	20
B. 7. KULTURNÍ PAMÁTKY A ARCHEOLOGICKÉ NÁLEZY .....	21
C) VLIV NA SOUSTAVU CHRÁNĚNÝCH ÚZEMÍ NATURA 2000 .....	22
D) NÁVRH ZOHLEDNĚNÍ PODMÍNEK ZE ZÁVĚRU ZJIŠŤOVACÍHO ŘÍZENÍ NEBO STANOVISKA EIA.....	22
E) NAVRHOVANÁ OCHRANNÁ A BEZPEČNOSTNÍ PÁSMA, ROZSAH OMEZENÍ A PODMÍNKY OCHRANY PODLE JINÝCH PRÁVNÍCH PŘEDPISŮ .....	22
ZÁVĚR .....	25
POUŽITÉ PODKLADOVÉ MATERIÁLY .....	26

## ÚVOD

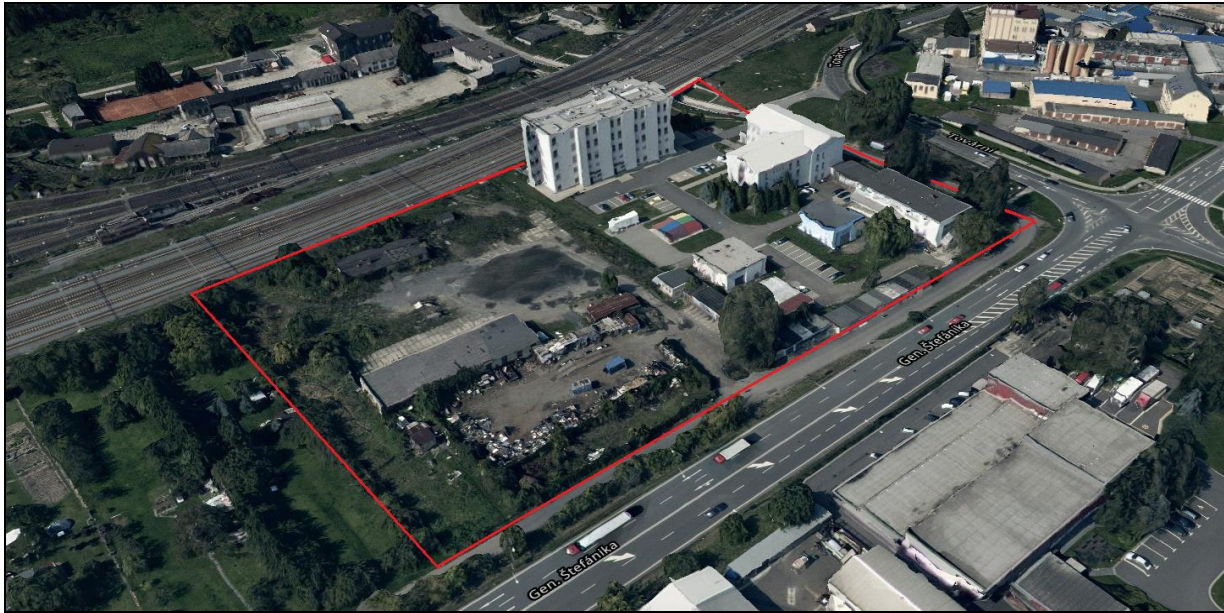
Dokumentace se zabývá vlivem realizace stavebního záměru na životní prostředí v dotčené lokalitě a okolí stavby. Předmětem stavby je rozšíření stávajícího centrálního dispečerského pracoviště v Přerově. Stávající budova CDP je určena k dispečerskému řízení železničního provozu prostřednictvím dálkového ovládání sdělovacího a zabezpečovacího zařízení. Kapacita místností pro umístění zabezpečovacího a sdělovacího zařízení jednotlivých úseků tratí již nedostačuje pro rozšiřování technologií ERTMS a stávající napájení technologií CDP již pracuje na hranici technických možností a neumožňuje pokrytí narůstajících potřeb zařízení. Hlavním cílem v rámci novostavby budovy je nalezení optimálního řešení pro rozšíření kapacitních možností technologických prostor CDP Přerov tak, aby bylo umožněno připojení dalších úseků tratí, pro které jsou připraveny dosud volné dispečerské sály.

Umístění záměru a detail stávajícího areálu je na obr. 1 a 2.



**Obr. 1: Umístění záměru**

***Vliv stavby na životní prostředí včetně odpadového hospodářství***



Obr. 2: Obrysové znázornění současného areálu CDP Přerov

**a) VLIV STAVBY NA ŽIVOTNÍ PROSTŘEDÍ**

**a. 1. Ovzduší**

**Vlivy v období výstavby**

Vlivem výstavby dojde k dočasnému lokálnímu ovlivnění kvality ovzduší, na kterém se bude podílet zejména automobilová doprava (transport materiálů, stavební mechanismy), ale i vlastní plocha staveniště. Rozsah této zátěže bude záviset zejména na technologické kázní dodavatelů stavby a na zvolené technologii stavby.

Vliv stavby na ovzduší v období výstavby lze omezit na emise tuhých částic do ovzduší při manipulaci se sypkými hmotami a na emise ze stavebních strojů a nákladních automobilů. Dopad vlastní stavební činnosti (včetně zemních prací) bude co nejvíce minimalizován zvolenou technologií provádění stavby. Pro ochranu ovzduší při realizaci stavebního záměru doporučujeme dodržet následující opatření, která jsou navržena zejména k eliminaci prašnosti v zájmové lokalitě:

- používané přístupové komunikace budou pravidelně čištěny, aby nedocházelo vlivem povětrnostních podmínek ke zvýšené prašnosti;
- používané komunikace a zařízení staveniště budou pravidelně zkrápěny;
- stavební mechanismy a nákladní automobily vyjíždějící ze stavby budou důsledně čištěny;
- nákladní automobily převážející zeminu a stavební materiál budou řádně zaplachtovány.

**Vliv stavby na životní prostředí včetně odpadového hospodářství**

Celkově lze konstatovat, že znečištění ovzduší způsobené vlivem výstavby stavebního záměru bude časově omezené a plně reverzibilní a při dodržení navržených opatření nebude mít významný dlouhodobý negativní vliv na kvalitu ovzduší.

**a. 2. Hluk****Hluk v době výstavby**

Hluk v období výstavby byl pro potřeby této dokumentace samostatně hodnocen. Během výstavby je uvažováno s obvyklým nasazením těžké stavební techniky – bagry, nákladní auta, hutnící mechanismy, jeřáb apod. Z hlediska hluku jsou stavební činnosti jen krátkodobé a méně významné. Tato zátěž bude plně reverzibilní a po ukončení výstavby se již nebude projevovat. Noční práce nejsou uvažovány. Nejbližší obytné objekty se nachází cca 130 m od plánovaného záměru. Vzhledem k umístění stavebního záměru, přímému napojení na hlavní silniční komunikaci a k navrženým organizačním opatřením lze předpokládat, že hygienický limit pro hluk ze stavební činnosti nebude překročen.

Hodnocení hluku během výstavby je samostatnou přílohou dokumentace.

Pro ochranu proti negativním vlivům zatížení hlukem při realizaci stavebního záměru doporučujeme dodržet následující opatření, která jsou navržená zejména k eliminaci hlučnosti v zájmové lokalitě:

- Venkovní stavební práce spojené se zvýšenou hlučností (např. terénní úpravy apod.) nebudou realizovány ve dnech pracovního klidu, ve státem uznávaných svátcích a v nočních hodinách. Veškeré stavební práce spojené s návozem stavebního a technologického materiálu přes okolní obytnou zástavbu budou uskutečňovány v denní dobu.
- Zařízení, která budou používána v době výstavby (stavební mechanizace) a která budou zdrojem hluku, musí být situována tak, aby okolí co nejméně ovlivňovala hlukem. V případě potřeby lze využít protihlukové clony.

**Hluk v době provozu**

Vzhledem k zátěži hlukem je předpokládána u řešeného záměru po rozšíření obdobná úroveň hlukového zatížení jako před ním.

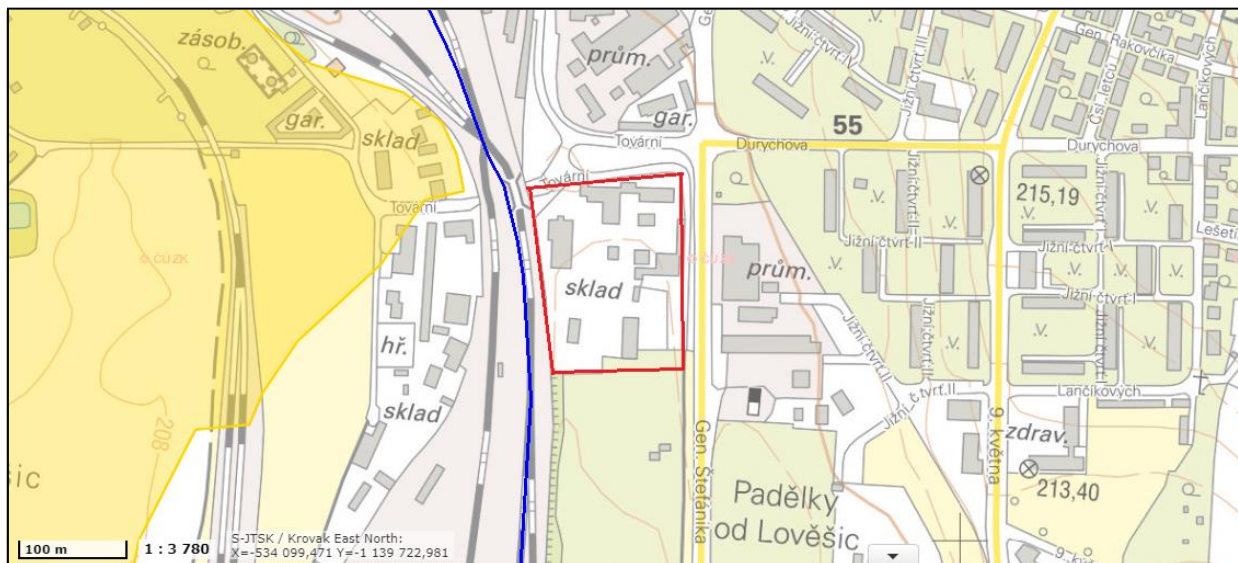


**a. 3. Voda****Hydrologická charakteristika**

Zájmová lokalita náleží do hlavního povodí Dunaje, povodí Moravy a úmoří Černého moře. Nejbližším vodním tokem je Bečva, která je vzdálena cca 1,2 km severně od plánovaného záměru a ve stejné vzdálenosti jižním směrem Svodnice. Bečva je dle vyhlášky č. 178/2012 Sb., kterou se stanoví seznam významných vodních toků a způsob provádění činností související se správou vodních toků, v platném znění, významným vodním tokem.

Stavba nezasahuje do chráněné oblasti přirozené akumulace (CHOPAV), ale nachází se bezprostředně u její hranice (Kvartér řeky Moravy, obr. 3). Stavba neprochází aktivní zónou záplavového území ani záplavovým územím  $Q_{100}$ ,  $Q_{20}$ ,  $Q_{10}$ , hranice záplavového území se však nachází cca 67 m severozápadním směrem od plánované stavby (obr. 3). Záměr se nenachází v ochranném pásmu vodních zdrojů.

Vzhledem k blízkosti plánované stavby se záplavovým územím řeky Bečvy byla konzultována nutnost zpracování povodňového plánu se správcem toku Povodí Moravy, s.p. (Dřevařská 11, 602 00 Brno). Dle konzultace není potřeba povodňový plán vyhotovovat.



**Obr. 3: Záplavové území pro  $Q_{100}$  řeky Bečvy (žlutě), hranice CHOPAV (modře) a umístění záměru (červeně), zdroj: heis.vuv.cz**

**Citlivé oblasti**

Ve smyslu nařízení vlády č. 401/2015 Sb., v platném znění, se všechny útvary povrchových vod na území ČR, tedy i vody v okolí zájmové lokality, vymezují jako citlivé oblasti s následnou odpovídající ochranou (emisní standardy pro citlivé oblasti a pro vypouštění odpadních vod do



**Vliv stavby na životní prostředí včetně odpadového hospodářství**

vod povrchových ovlivňujících kvalitu vody v citlivých oblastech dle přílohy č. 1 výše zmíněného nařízení vlády).

**Zranitelné oblasti**

Dle vodního zákona (č. 254/2001 Sb., o vodách, v platném znění) jsou zranitelné oblasti území, kde se vyskytují povrchové a podzemní vody, zejména využívané nebo určené jako zdroje pitné vody, v nichž koncentrace dusičnanů přesahuje hodnotu 50 mg/l nebo mohou této hodnoty dosáhnout, nebo povrchové vody, u nichž v důsledku vysoké koncentrace dusičnanů ze zemědělských zdrojů dochází nebo může dojít k nežádoucímu zhoršení jakosti vody.

Zájmová lokalita stavby neleží ve zranitelné oblasti.

**a. 4. Odpady****Stará ekologická zátěž**

V bezprostředním okolí záměru se nenacházejí žádné staré ekologické zátěže. Nejbližší lokalitou je cca 950 m vzdálený Metso Minerals (Wears) a.s. severozápadním směrem. Tato zátěž nezasahuje do plánovaného záměru.

Na území záměru byl proveden průzkum za účelem zjištění kontaminace zemin a pro potřeby zařazení budoucích odpadů. Výsledky tohoto průzkumu jsou uvedeny v příloze E.10. Na základě těchto výsledků došlo k posouzení, že výkopová zemina vznikající v tomto záměru bude zaříděna jako ostatní odpad.

**Odpady vznikající při výstavbě záměru****1. Legislativa**

Při veškerém nakládání s odpady (tzn. jejich soustřeďování, shromažďování, skladování, přepravě a dopravě, využívání, úpravě, odstraňování atd.) je původce odpadů povinen postupovat dle příslušných platných legislativních opatření. Nakládání s odpady se v České republice řídí ustanovením zákona č. 541/2020 Sb., o odpadech (zákon o odpadech), v platném znění s účinností od 1. 1. 2021. S nabytím účinnosti zákona č. 541/2020 Sb., byl zrušen jak předchozí zákon č. 185/2001 Sb., o odpadech, tak i prováděcí předpisy k němu vydané.

Zákon č. 541/2020 Sb. upravuje nakládání s odpady po celou dobu životního cyklu odpadu, tedy od jeho vzniku až po jeho využití či odstranění. Vyjma ustanovení zákona o odpadech je třeba se řídit také platnými souvisejícími vyhláškami a prováděcími předpisy k tomuto zákonu:

- **Vyhláška č. 30/2021 Sb.**, o provedení některých ustanovení zákona o obalech – v účinnosti od 16. 2. 2021

**Vliv stavby na životní prostředí včetně odpadového hospodářství**

- **Vyhláška č. 8/2021 Sb.** o Katalogu odpadů a posuzování vlastností odpadů (Katalog odpadů) – v účinnosti od 27. 01. 2021
- **Nařízení Komise (EU) č. 1357/2014** ze dne 18. prosince 2014, kterým se nahrazuje příloha III směrnice Evropského parlamentu a Rady 2008/98/ES o odpadech a o zrušení některých směrnic, v platném znění.
- **Směrnice SŽ SM096** pro nakládání s odpady

Do doby vydání nových prováděcích vyhlášek jsou uplatňovány níže uvedené příslušné platné metodické pokyny Ministerstva životního prostředí a dále platí, že pokud bude postupováno tam, kde zákon č. 541/2020 Sb. odkazuje na prováděcí právní předpis, v souladu s prováděcími předpisy předchozího zákona (č. 185/2001 Sb.) bude postupováno v souladu s požadavky zákona č. 541/2020 Sb. (včetně přechodných ustanovení).

- Metodické sdělení odboru odpadů MŽP k zajištění plnění povinností při ukládání odpadů na skládku. Praha, prosinec 2020.
- Metodický pokyn odboru odpadů MŽP k některým povinnostem původců odpadů a provozovatelů zařízení určených k nakládání s odpady a při nakládání s některými odpady. Praha, prosinec 2020.
- Metodické sdělení odboru odpadů MŽP k zajištění plnění povinnosti placení poplatku za ukládání odpadů na skládku. Praha, prosinec 2020.

*S legislativou odpadového hospodářství úzce souvisí legislativní předpisy platné v oblasti nakládání s obaly, které jsou stanoveny zákonem č. 30/2021 Sb., o obalech a o změně některých zákonů (zákon o obalech) a prováděcími předpisy k tomuto zákonu (v aktuálním znění).*

*Dále s legislativou odpadového hospodářství souvisí zákon č. 542/2020 Sb., o výrobcích s ukončenou životností upravující pravidla pro předcházení vzniku odpadu z vybraných výrobků (elektrozařízení, baterie, pneumatiky), práva a povinnosti výrobců při uvedení vybraných výrobků na trh, práva a povinnosti osob při nakládání s výrobky s ukončenou životností a působnost správních orgánů v oblasti předcházení vzniku odpadu z vybraných výrobků a v oblasti nakládání s výrobky s ukončenou životností.*

## **2. Nakládání s odpady**

Zákon č. 541/2020 Sb., o odpadech, v platném znění, upřesňuje, mimo jiné i pravidla pro nakládání s odpady při dodržování ochrany životního prostředí, ochrany zdraví člověka a trvale udržitelného rozvoje. Nakládání s odpady je v zákoně o odpadech definováno jako

**Vliv stavby na životní prostředí včetně odpadového hospodářství**

jejich soustřeďování, shromažďování, skladování, sběr, úprava, využití, odstranění, obchodování s odpadem nebo jeho přeprava. Při nakládání s odpady, respektive při jejich odstraňování, je třeba volit vždy ty způsoby nebo technologie, které zajistí vyšší ochranu lidského zdraví a které jsou šetrnější k životnímu prostředí. Odpovědnost za řádný průběh jakékoliv činnosti s odpadem související nese původce, respektive oprávněná osoba, která odpad při dodržení podmínek stanovených zákonem a prováděcími předpisy převzala.

Při nakládání s odpady musí každý původce předcházet vzniku odpadu, tak jak je uvedeno v § 12 zákona č. 541/2020 Sb., dodržovat obecné povinnosti dle § 13 tohoto zákona, tj.:

- nakládat s odpadem pouze způsobem stanoveným zákonem a jinými právními předpisy vydanými na ochranu životního prostředí a zdraví lidí pro daný druh a kategorii odpadu, při nakládání s odpady nesmějí být překročeny limity znečišťování stanovené jinými právními předpisy na ochranu životního prostředí a zdraví lidí,
- nakládat s odpadem pouze v zařízení určeném pro nakládání s daným druhem a kategorií odpadu (s výjimkou shromažďování odpadu, přepravy odpadu, obchodování s odpadem a nakládání se vzorky odpadu),
- soustřeďovat odpady odděleně
- zabezpečit odpady před nežádoucím znehodnocením, odcizením nebo únikem,
- odpad, který sám původce nezpracuje předat<sup>1</sup>:
  - buď přímo (nebo prostřednictvím dopravce odpadu) do zařízení určeného pro nakládání s daným druhem a kategorií odpadu nebo za podmínek podle § 16 odst. 3 do dopravního prostředku provozovatele takového zařízení,
  - obchodníkovi s odpady s povolením pro daný druh a kategorii odpadu, popřípadě dopravci odpadu určenému tímto obchodníkem, nebo
  - na místo určené obcí podle § 59 odst. 2 a 5.

ale i dodržovat povinnosti původců odpadů, tak jak jsou uvedeny v § 15 zákona o odpadech, tj.:

- dle odst. 2a § 15 odpady zařazovat podle druhů a kategorií (podle § 6 zákona) a nakládat s nimi podle jejich skutečných vlastností
- ověřovat jejich nebezpečné vlastnosti podle § 7 zákona o odpadech
- prokázat orgánům provádějícím kontrolu podle tohoto zákona, že předal odpad, který produkuje, v odpovídajícím množství v souladu s § 13 odst. 1 písm. e)

<sup>1</sup> s výjimkou předání nezbytného množství vzorků odpadu k potřebným rozborům pro zařazení odpadu do kategorie, hodnocení nebezpečných vlastností odpadů a dalším rozborům a zkouškám nezbytným pro zajištění nakládání s odpady v souladu s právními předpisy a v souladu s hierarchií odpadového hospodářství

**Vliv stavby na životní prostředí včetně odpadového hospodářství**

- v případě komunálního odpadu, který běžně produkuje, a stavebního a demoličního odpadu, které sám nezpracuje, mít jejich předání podle § 13 odst. 1 písm. e) v odpovídajícím množství zajištěno písemnou smlouvou před jejich vznikem;
- s každou jednorázovou nebo první z řady opakovaných dodávek odpadu do zařízení určeného pro nakládání s odpady nebo obchodníkovi s odpady spolu s odpadem předat své identifikační údaje a údaje o odpadu
- v případě odpadu určeného k uložení na skládce odpadů nebo k zasypávání předat údaje podle výše uvedeného bodu (formou základního popisu odpadu)<sup>2</sup>;
- při odstraňování stavby, provádění stavby nebo údržbě stavby dodržet postup pro nakládání s vybouranými stavebními materiály určenými pro opětovné použití, vedlejšími produkty a stavebními a demoličními odpady tak, aby byla zajištěna nejvyšší možná míra jejich opětovného použití a recyklace.

Dle směrnice SŽ SM096 původce odpadů, zhotovitel realizace stavby, musí dodržet následující podmínky

- Zhotovitel stavby nesmí vypouštět ani dovolit vypouštění toxických či škodlivých exhalací či jakýchkoliv jiných látek do ovzduší, vody, nebo půdy
- Vzhledem k provozování dráhy a možnosti úniků závadných látek z provozu dráhy, se zhotovitel stavby zavazuje zajistit převzorkování těženého kameniva kolejového lože, výkopových zemin ze stavby a dalších druhotných materiálů, stavebních a demoličních odpadů, kde je v rámci jejich kategorizace vzorkování vyžadováno. Vzorkování bude probíhat dle Metodického návodu Správy železnic k problematice vzorkování stavebních a demoličních odpadů v rámci přípravy a realizace staveb, který je přílohou B.3 této směrnice.
- Na základě zjištěných hodnot z provedeného vzorkování v rámci projektové přípravy a realizace zhotovitel stavby zabezpečí maximální využití těžených materiálů kolejového lože a výkopových zemin v rámci provádění stavební činnosti. Materiály kolejového lože, výkopové zeminy a materiály konstrukčních vrstev nejsou odpadem v případě, že budou opětovně využity nebo odprodány jako stavební materiál bez ohledu na to, zda se použijí na provádění díla, kde vznikly, nebo díla jiného a současně vykazují-li vlastnosti původních materiálů, resp. přírodního pozadí. Pokud se materiály kolejového lože a výkopové zeminy stanou odpadem, bude s nimi nakládáno v souladu s právními

<sup>2</sup> v případě první z opakovaných dodávek odpadu je součástí základního popisu odpadu stanovení kritických ukazatelů, o nichž je původce odpadu povinen v případě opakovaných dodávek předávat informace; zpracování základního popisu odpadu může zajistit provozovatel zařízení, do kterého je odpad předáván, nebo zprostředkovatel, za zpracování základního popisu však odpovídá původce odpadu)

**Vliv stavby na životní prostředí včetně odpadového hospodářství**

předpisy odpadového hospodářství (další využívání k terénním úpravám je možné pouze na základě rozhodnutí příslušných stavebních úřadů).

- Zhotovitel stavby bude se stavebním a demoličním odpadem nakládat jako s odpadem vhodným k dalšímu zpracování, resp. k recyklaci. Tento stavební a demoliční odpad, považovaný za vhodný k recyklaci, nebude odvážen na skládky odpadu, nýbrž v případě, kdy nedojde k jeho přípravě k opětovnému použití a jeho následného využití zhotovitelem stavby, bude předáván k dalšímu zpracování na nejbližší k tomu určené recyklační závody/místa/centra.
- V rámci staveb je dále nutné zajistit v maximální možné míře opětovné využití všech stavebních a demoličních odpadů, které je možné recyklovat. Tato povinnost se vztahuje zejména na materiály nebo odpady vymezené v bodech 1 a 2 Přílohy č. 24 k vyhlášce č. 273/2021 Sb., o podrobnostech nakládání s odpady. V případě, že uvedené stavební a demoliční odpady nelze využít přímo v rámci stavby, budou tyto stavební a demoliční odpady předány na „recyklační závod“. Uvedené druhy stavebních a demoličních odpadů je zakázáno předávat přímo na skládky bez recyklování využitelných složek. Rozsah provedené recyklace stavebních a demoličních odpadů zhotovitel stavby deklaruje vyhotovením „Závěrečné zprávy odpadového hospodářství stavby“, a která musí obsahovat náležitosti uvedené v Příloze B.1 této směrnice. V příloze B.2 se nachází Výkaz o předcházení vzniku odpadu a nakládání s odpady, který je nutné vypracovat společně se „Závěrečnou zprávou odpadového hospodářství stavby“ a Manuál pro vyplnění výkazu produkce druhotných materiálů a stavebních a demoličních odpadů.
- Zhotovitel stavby vždy předloží Správci stavby v rámci dokumentace skutečného provedení, tedy současně nebo před podepsáním konečného předávacího protokolu doklady k odpadovému hospodářství. Součástí těchto dokladů budou zejména evidence o druzích a množství odpadů, evidence o množství a druzích recyklovaných stavebních a demoličních odpadů, odpadů předaných k recyklaci na recyklační závod, evidence o množství a druzích výzisku, včetně evidence o jejich uskladnění, využití nebo odstranění, a to včetně provozovatelů zařízení určeného pro nakládání s odpady, jimž byly odpady předány, tedy je vždy nutné vypracovat.
- U všech staveb bude zhotovitelem stavby vydána „Závěrečná zpráva odpadového hospodářství stavby“, která bude striktně dodržovat osnovu stanovenou v Příloze B. 1 této směrnice. Zhotovitel stavby nebo opravy se zavazuje Správci stavby sdělit, kde bude dle požadavků právních předpisů uchovávat potřebné doklady o nakládání s odpady. Osnova této zprávy je přílohou č. 4 této dokumentace.

**Vliv stavby na životní prostředí včetně odpadového hospodářství**

*Původce, v tomto případě tedy dodavatel stavby, je odpovědný za nakládání s odpady do doby jejich převedení do vlastnictví oprávněné osoby ve smyslu zákona č. 541/2020 Sb., v platném znění.*

*Zhotovitel stavby musí postupovat při nakládání se stavebními a demoličními odpady v souladu s platnou právní úpravou takovým způsobem, aby byla zajištěna nejvyšší možná míra jejich opětovnému použití a recyklace. Recyklovat a opětovně používat se musí minimálně 70 % stavebních a demoličních odpadů*

*Zhotovitel stavby předloží zpracovanou písemnou dokumentaci o nakládání s odpady, s ohledem na finanční náklady stavby, ve formě závěrečné zprávy. V ní bude jako původce odpadu dokladovat způsob nakládání s odpady v průběhu stavby a předá ji zástupci Správy železnic při kolaudaci stavby. Náležitosti závěrečné zprávy jsou uvedeny v příloze č. 5.*

**Hierarchie způsobů nakládání s odpady**

Zákon o odpadech č. 541/2020 Sb., v aktuálním znění ukládá v § 3 odst. 2 povinnost dodržovat v rámci odpadového hospodářství hierarchii způsobů nakládání s odpady, a to v tomto pořadí:

- předcházení vzniku odpadů,
- příprava k opětovnému použití,
- recyklace odpadů,
- jiné využití odpadů, například energetické využití,
- odstranění odpadů.

Od hierarchie způsobů nakládání s odpady je možno se odchýlit, pokud se na základě posuzování životního cyklu celkových dopadů zahrnujícího vznik odpadu a nakládání s ním prokáže, že je to vhodné.

**Nebezpečné odpady**

Nebezpečný odpad je definován jako odpad vykazující jednu nebo více nebezpečných vlastností uvedených v příloze přímo použitelného předpisu Evropské unie o nebezpečných vlastnostech odpadů (nařízení komise (EU) č. 1357/2014), nebo který je uveden v Katalogu odpadů (vyhl. č. 8/2021 Sb.) jako nebezpečný odpad, nebo je smíšen nebo znečištěn některým z odpadů uvedených v Katalogu odpadů jako nebezpečný. Hodnocení nebezpečných vlastností odpadů musí provádět pouze osoba s pověřením k hodnocení nebezpečných vlastností odpadů.

Ředění nebo mísení odpadů za účelem splnění kritérií pro přijetí na skládku a mísení nebezpečných odpadů navzájem nebo s ostatními odpady je zakázáno. Pro každý



**Vliv stavby na životní prostředí včetně odpadového hospodářství**

nebezpečný odpad je nutné zpracovat identifikační list nebezpečného odpadu a místo nakládání s nebezpečným odpadem vybavit tímto listem.

Nebezpečné odpady musí být odděleny a odstraněny samostatně před vlastní demolicí.

Vytříděný materiál vhodný k recyklaci je nutno shromažďovat odděleně.

V rámci demolic budov může vznikat odpad s obsahem azbestu. Při manipulaci s odpadem obsahujícím azbest bude postupováno v souladu s §85 zákona 541/2020 Sb., o odpadech v platném znění. Tedy především je původce odpadů obsahujících azbest povinen zajistit, aby při tomto nakládání nebyla z odpadu do ovzduší uvolňována azbestová vlákna nebo azbestový prach a aby nedošlo k rozlití kapalin obsahujících azbestová vlákna. Při nakládání s odpadem obsahujícím azbest je nutné splnit technické požadavky stanovené vyhláškou ministerstva a požadavky jiných právních předpisů.

Při vlastní manipulaci s azbestem je nutná maximální opatrnost, nesmí dojít k nadměrnému poškození desek a následnému uvolnění azbestových vláken do ovzduší. Během demontáže desek nebudou použity nástroje určené k vrtání či řezání, desky jsou volně ložené v kabelových žlábech, ze kterých budou pouze opatrně vyjmuty a přeneseny do nádoby k tomu určené. Kontejner bude následně odvezen na příslušnou skládku odpadů, kde bude odpad předán oprávněné osobě.

Dále je třeba upozornit zhotovitele, že práce spojené s demontáží materiálů s obsahem azbestových vláken podléhají ohlášení místně příslušnému orgánu ochrany veřejného zdraví podle §41 zákona č.258/2000 Sb., a to 30 dní před započítím prací. Náležitosti hlášení jsou určeny §5 vyhlášky č.432/2003 Sb., v platném znění. Dále je zaměstnavatel povinen projednat s orgánem ochrany veřejného zdraví opatření pro předcházení rizik souvisejících s expozicí azbestu. Veškeré práce s azbestem je nutno vykonávat v kontrolovaných pásmech ve smyslu zákona č.309/2006 Sb.

Podle §21, odst. 4 nařízení vlády 361/2007 Sb., po ukončení prací spojených s odstraňováním azbestu nebo materiálu obsahujícího azbest ze stavby nebo její části musí být provedeno kontrolní měření úrovně azbestu v pracovním ovzduší, v práci pak lze pokračovat, je-li zjištěná hodnota azbestu v pracovním ovzduší nižší než přípustný expoziční limit.

Podrobné informace k manipulaci s odpady z azbestu jsou popsány v metodickém pokynu Ministerstva životního prostředí z roku 2018 - Metodický návod pro řízení vzniku odpadů s obsahem azbestu při provádění a odstraňování staveb a pro nakládání s nimi.

## **2.1 Shromažďování**

Shromažďováním je míněno soustředování odpadu v místě jeho vzniku, pokud uložení odpadu v místě shromažďování nepřesáhne 1 rok, dále soustředováním ostatních odpadů, kdy je na shromažďovací místo původcem odpadu přepraven ostatní odpad, který vznikl na

**Vliv stavby na životní prostředí včetně odpadového hospodářství**

jednom místě mimo provozovnu původce odpadu v množství nejvýše 20 tun, pokud je přepraven neprodleně po jeho vzniku do vhodné provozovny původce odpadu a rovněž také soustřeďování odpadu na místech určených obcí podle § 59 odst. 2 a 5. Odpady, které vzniknou v průběhu realizace, budou odváženy a odstraňovány mimo staveniště. Tato činnost bude zajištěna dodavatelem stavebních prací, popř. odbornou firmou, které bude možné specifikovat až po vyjasnění smluvních vztahů mezi investorem a dodavatelem stavby. K shromažďování odpadů zpravidla slouží plochy zařízení staveniště. Obecně však platí zásada, že na plochách zařízení stavenišť budou odpady shromažďovány jen krátkodobě, po nezbytně nutnou dobu.

Ze strany zhotovitele stavby bude zajištěno, aby odpady byly chráněny před povětrnostními vlivy, aby shromažďovací nádoby odolaly chemickým vlivům odpadů v nich skladovaných. Dále zajistí, aby shromažďovací nádoby zabezpečily odpad před nežádoucím znehodnocením, zneužitím, odcizením, smícháním s jinými druhy odpadů, nebo únikem ohrožujícím zdraví lidí nebo životní prostředí. Zhotovitel stavby je odpovědný za nakládání s odpady až do doby jejich předání oprávněné osobě ve smyslu zákona č. 541/2020 Sb. v aktuálním znění.

Shromažďovací nádoby by měly dále samy o sobě nebo v kombinaci s technickým provedením a vybavením místa, v němž jsou umístěny, zabezpečit ochranu okolí před druhotnou prašností. Shromažďovací místo nebo umístění shromažďovacího prostředku bude voleno tak, aby byly zohledněny otázky bezpečnosti při jeho obsluze, požární bezpečnosti, jeho dostupnosti a možnosti obsluhy mechanizačními a dopravními prostředky. Místa určená pro shromažďování odpadů budou řádně označena.

**Shromažďování nebezpečných odpadů**

Nebezpečné odpady budou ukládány do nádob k tomu určených, tyto nádoby budou označeny dle § 71 zákona o odpadech. Jako shromažďovací nádoby mohou sloužit např. kontejnery, obaly, jímky, nádrže, které splňují technické požadavky kladené na shromažďovací prostředky nebezpečných odpadů. Shromažďovací prostředky nebezpečných odpadů budou odlišeny (tvarově, barevně) od prostředků nepoužívaných pro nakládání s odpady nebo používaných pro jiné druhy odpadů. Shromažďovací prostředky pro komunální odpad musí splňovat příslušné technické normy (např. ČSN EN 840).

Pokud budou shromažďovací prostředky sloužit zároveň i jako přepravní obaly, budou splňovat požadavky právních předpisů upravujících přepravu nebezpečných věcí a zboží. Místo určené ke shromažďování nebezpečného odpadu nebo místo v jeho blízkosti bude označeno identifikačním listem příslušného nebezpečného odpadu v souladu s platnými legislativními požadavky. V identifikačním listě bude uveden zejména název odpadu,

***Vliv stavby na životní prostředí včetně odpadového hospodářství***

katalogové číslo odpadu, původce odpadu, fyzikální a chemické vlastnosti, nebezpečné vlastnosti odpadu, bezpečnostní opatření při manipulaci, skladování a přepravě, opatření při haváriích, nehodách a požárech. Shromažďovací prostředky odpadů s nebezpečnou vlastností budou označeny grafickým symbolem v souladu s platným právním předpisem.

**2.2 Obchodování s odpady**

Obchodováním s odpady je myšlen jejich nákup a prodej na vlastní odpovědnost pověřené právnické osoby (nebo podnikající fyzické osoby), včetně situace, kdy tyto osoby nemají odpad fyzicky v držení. Předávání odpadů je z hlediska ekonomického v převážné míře v záporných finančních položkách, ale u některých položek lze kalkulovat i ekonomický přínos, pokud jsou předány do výkupu odpadů (odpady katalog. č. 17 04 05 - Železo a ocel a 17 04 07 – Směsné kovy).

**2.3 Recyklace odpadů**

Recyklací odpadu je míněn způsob využití odpadu, jímž je odpad znovu zpracován na výrobky, materiály nebo látky, ať pro původní nebo pro jiné účely. Recyklace odpadu zahrnuje přepracování organických materiálů, ale nezahrnuje energetické využití a přepracování na materiály, které mají být použity jako palivo nebo jako zásypový materiál.

Převážnou část odpadů, vznikajících v rámci realizace záměru „**Rozšíření CDP Přerov – Nová budova**“ budou tvořit odpady patřící dle Katalogu odpadů (vyhláška č. 8/2021 Sb.) do skupiny č. 17- Stavební a demoliční odpady (včetně vytěžené zeminy z kontaminovaných míst). Tyto odpady mohou být při vhodném řízení jejich vzniku a nakládání s nimi významným zdrojem úspor primárních surovin. Při odstraňování stavby je doporučeno nejprve vytrídít části, které by mohly být považovány za nežádoucí příměsi a které by mohly komplikovat recyklaci stavební suti. Prioritně je doporučováno, aby stavební výrobky byly použity v místě stavby, pokud je tato varianta technicky možná. Podmínkou pro jejich použití na stavbě je splnění bezpečnosti (např. výrobky nejsou kontaminovány).

Princip znovuzískání stavebních materiálů z minerálních odpadů (materiálové využití odpadů) spočívá zpravidla v mechanické (fyzikální) úpravě (drcení, třídění) odpadů kategorie „ostatní odpad“ a zařazení materiálů vystupujících ze zařízení k úpravě odpadu dle jejich technických, kvalitativních a tržních požadavků mezi výrobky či odpady.

**2.4 Odstranění**

Zákon o odpadech definuje odstranění odpadu jako činnost, která není využitím odpadů, a to i v případě, že tato činnost má jako druhotný důsledek znovuzískání látek nebo energie. Při

**Vliv stavby na životní prostředí včetně odpadového hospodářství**

odstraňování odpadu, je vždy třeba volit ty způsoby nebo technologie, které zajistí vyšší ochranu lidského zdraví a které jsou šetrnější k životnímu prostředí.

V případě realizace stavby bude odpad, který nebude možno již dále využít na stavbě, odvezen do zařízení na odstranění odpadů, případně na skládku příslušné skupiny dle vlastností odpadů.

**5. Druhy odpadů vznikající v rámci stavby**

Dle zákona č. 541/2020 Sb., je povinností každého původce odpadu – v našem případě zhotovitele stavby – zařadit odpad pro účely nakládání s odpadem dle Katalogu odpadů (vyhl. č. 8/2021 Sb.).

Při realizaci záměru bude vznikat několik druhů odpadů. Určení jednotlivých druhů odpadů vychází z údajů poskytnutých projektanty stavby. Lze předpokládat, že skladba a množství odpadů se při vlastní realizaci stavby může do jisté míry od předpokládaného složení a množství odpadů lišit. Tato odlišnost by však neměla být nikterak zásadní.

Výstavbou záměru budou z hlediska objemového množství vznikat odpady zejména kategorie – O – ostatní odpad. V rámci stavby je předpokládán vznik menšího množství odpadu z kategorie – N – Nebezpečný. V případě tohoto odpadu je potřeba postupovat podle zákona a nakládat s tímto odpadem jako s odpadem nebezpečným.

Předpokládané množství a jednotlivé druhy odpadů, které vzniknou v rámci výstavby při realizaci jednotlivých SO/PS jsou uvedeny v příloze tohoto dokumentu.

Největší množství odpadů vznikajících při výstavbě bude tvořit odpad kat. čísla 17 05 04 Zemina a kamení o celkovém množství cca 37 664 tun. Dle výsledků chemických analýz (část dokumentace E.10) překračuje tento materiál limitní hodnoty pro zasypávání (dle vyhl. č. 273/2021 Sb.) pro kritické kontaminanty C10 – C40 a PAU. Vzhledem k tomu je uvažováno s uložením tohoto materiálu na skládku.

Pro odstranění odpadů vzniklých během realizace záměru navrhujeme tato zařízení:

Recovera Využití zdrojů a. s., Hradčany 88, 75 111 Hradčany – ostatní a nebezpečný odpad

Recovera Využití zdrojů a.s., Novosady 616, Němčice na Hané 798 27, ostatní a nebezpečný odpad

**Vliv stavby na životní prostředí včetně odpadového hospodářství**

Resta Dakon, s. r. o., Mírová 271/ 55, Přerov III Lověšice, 750 02, recyklace stavebních odpadů

ZODPA s. r. o., Husova 19, Přerov – výkup kovů

**Odpady vznikající při provozu záměru**

V rámci provozu půjde především o odpady uvedené v Katalogu odpadů ve skupině 20 Komunální odpady (odpady z domácností a podobné živnostenské, průmyslové odpady a odpady z úřadů), včetně složek z odděleného sběru, které budou vznikat při každodenním provozu. Dále se bude jednat o odpad spojený s běžnou údržbou a opravami areálu drážních zařízení.

Bude-li s odpady v průběhu výstavby a provozu nakládáno v souladu s platnou legislativou na úseku odpadového hospodářství, nepředpokládáme žádné negativní ovlivnění životního prostředí v důsledku produkce odpadů.

**a. 5. Půda**

Plánovaná stavba i plochy zařízení staveniště budou situovány převážně na drážních pozemcích a jen v nejnutnějších případech budou dotčeny pozemky cizích vlastníků. Stávající areál se z větší části nachází mimo obytnou zástavbu, zemědělskou krajinou či lesní fragmenty. Stavba se nenachází na pozemcích určených k plnění funkci lesa (PUPFL), v případě potřeby záborů pozemků ZPF bude požádáno o souhlas a odnětí pozemků u příslušných orgánů ochrany přírody. Záměr nezasahuje do ochranného pásma lesa (tzn. území do 50 m od okraje lesních pozemků).

Riziko pro půdy mohou představovat pouze možné havárie při realizaci stavby. Při dodržení běžných opatření na ochranu půd v souvislosti s prevencí proti haváriím a vzhledem k charakteru záměru nepředpokládáme negativní vlivy na půdy.

**b) VLIV STAVBY NA PŘÍRODU A KRAJINU**

**b. 1. Ochrana dřevin**

Dřeviny rostoucí mimo les, pro které je požadováno povolení ke kácení od orgánů ochrany přírody a krajiny, dosahují obvodu kmene na 80 cm ve výšce 130 cm nad zemí, nebo se jedná o zapojené porosty o celkové rozloze nad 40 m<sup>2</sup>.

**Vliv stavby na životní prostředí včetně odpadového hospodářství**

V zájmovém území plánovaného záměru se vyskytují dřeviny rostoucí mimo les. Na základě provedeného dendrologického průzkumu bylo požádáno o povolení ke kácení, na jehož základě byla udělena náhradní výsadba, která je samostatným SO 09. Dendrologický průzkum se seznamem dřevin je přílohou projektové dokumentace.

**b. 2. Ochrana památných stromů**

Nejbližší památný strom Jasan ztepilý se nachází cca 1,3 km severně od plánovaného záměru. Vzhledem k poloze plánovaného záměru nebude památný strom dotčen.

**b. 3. Ochrana rostlin a živočichů**

V zájmovém území nepředpokládáme výskyt hodnotných rostlinných společenstev ani zvláště chráněných druhů rostlin. V lokalitě záměru se vyskytují pouze druhy běžné, ruderalní, vázané na liniové stavby, intravilán a extravilán obce.

V přímé vazbě na dotčené území neočekáváme ani výskyt zvláště chráněných druhů živočichů dle zákona č. 114/1992 Sb., o ochraně přírody a krajiny, a vyhlášky č. 395/1992 Sb., v platném znění. V lokalitě předpokládáme výskyt především běžných živočichů adaptovaných na příměstské prostředí.

Přírodovědný průzkum lokality zaměřený na výskyt zvláště chráněných rostlin a živočichů bude proveden v následujícím stupni projektové dokumentace. Vzhledem k malému rozsahu záměru, jeho charakteru předpokládáme pouze zanedbatelný vliv na flóru a faunu.

**b. 4. Zvláště chráněná území**

Zvláště chráněná území (ZCHÚ) dle zákona č. 114/1992 Sb., o ochraně přírody a krajiny, v platném znění, můžeme rozdělit na „velkoplošná“ a „maloplošná“. Do skupiny „velkoplošných“ zvláště chráněných území jsou řazeny národní parky (NP) a chráněné krajinné oblasti (CHKO). Do skupiny „maloplošných“ zvláště chráněných území řadíme přírodní památky (PP), národní přírodní památky (NPP), přírodní rezervace (PR) a národní přírodní rezervace (NPR).

V širším okolí záměru se nenachází žádné velkoplošné ZCHÚ. Nejbližší maloplošné ZCHÚ PP Malé Laguny se nachází cca 2 km severovýchodně od plánovaného záměru. Negativní vliv na ZCHÚ můžeme vyloučit.



**b. 5. Nerostné suroviny**

Dle zákona č. 44/1988 Sb., horní zákon, v platném znění.

Plánovaný záměr nezasahuje do dobývacího prostoru ani do chráněného ložiskového území. Nejbližší lokalitou je ložisko nevyhrazeného nerostu Újezdec u Přerova (ID 3132600, cihlářská surovina) cca 1,8 km jihovýchodně.

V bezprostředním okolí se nevyskytují žádná sesuvná území ani ložiska svahové nestability.

**b. 6. Zachování ekologických funkcí a vazeb v krajině****Významný krajinný prvek**

Pojem významný krajinný prvek (VKP) byl zaveden zákonem č. 114/1992 Sb., o ochraně přírody a krajiny, v platném znění. Jako VKP jsou definovány ekologicky, geomorfologicky nebo esteticky hodnotné část krajiny, které utváří její typický vzhled nebo přispívají k udržení její stability. Významnými krajinnými prvky jsou lesy, rašeliniště, vodní toky, rybníky, jezera, údolní nivy (tzv. VKP ze zákona) nebo jiné části krajiny, které takto zaregistruje ve smyslu zákona o ochraně přírody příslušný orgán státní správy. Jde zejména o mokřady, stepní trávníky, remízy, meze, trvalé travní plochy, naleziště nerostů a zkamenělin, umělé i přirozené skalní útvary, výchozy a odkryvy. Mohou jimi být i cenné plochy porostů sídelních útvarů včetně historických zahrad a parků.

**VKP ze zákona**

V blízkosti záměru se nenachází žádný VKP ze zákona. Nejbližším prvkem je vodní tok Bečvy.

**VKP registrované**

Registrovaným VKP v katastrálním území Přerov je Městský park Michalov vzdálený od plánované stavby asi 1,8 km severním směrem. Stavební záměr nebude mít žádný vliv na tento VKP.

**Územní systém ekologické stability (ÚSES)**

ÚSES je vymezován na základě zákona č. 114/1992 Sb., o ochraně přírody a krajiny v platném znění. Můžeme jej charakterizovat jako vzájemně propojený soubor přirozených i pozměněných, avšak přírodě blízkých, ekosystémů. ÚSES umožňuje uchování a reprodukci přírodního bohatství, příznivě působí na okolní, méně stabilní části krajiny a vytváří tak základ pro její mnohostranné využívání.

Rozlišují se tři úrovně ÚSES:

- nadregionální;
- regionální;

- místní (lokální).

Plánovaný záměr se nachází na okraji nadregionálního biokoridoru č. 143 Chropýňský luh (104) – Oderská niva (92), který je veden po toku řeky Bečvy. Záměr nezasahuje do žádné skladebné části regionálního ÚSES. Nejbližší lokalitou je regionální biocentrum č. 1448 Žebračka vzdálené asi 2,4 km severovýchodně a regionální biocentrum č. 1672 Švédské šance vzdálené asi 2,5 km směrem jihovýchodním. V území ani v blízkosti záměru se nachází žádný lokální prvek ÚSES.

Vzhledem k charakteru záměru se nepředpokládá ovlivnění prvků ÚSES.

### **b. 7. Kulturní památky a archeologické nálezy**

Kulturní památky jsou podle zákona č. 20/1987 Sb., o státní památkové péči, v platném znění, chráněny jako nedílná součást kulturního dědictví lidu, svědectví jeho dějin, významného činitele životního prostředí a nenahraditelné bohatství státu.

Nejbližší kulturní památkou od plánovaného záměru je základní škola (kat. číslo 1000121478) vzdálená cca 500 m severním směrem a vila Karla Kovaříka (kat. číslo 1836516886) přibližně 600 m severovýchodně.

### **Archeologická a paleontologická naleziště**

Na všechny typy území s archeologickými nálezy se vztahuje povinnost vyplývající z § 21–24 zákona č. 20/1987 Sb., o státní památkové péči, v platném znění. To znamená, že je nutné u UAN I a UAN II respektovat § 22 zákona č. 20/1987 Sb., o státní památkové péči v platném znění. Stavebníci jsou již od přípravy stavby povinni tento záměr oznámit Archeologickému ústavu a umožnit AV ČR, nebo organizaci oprávněné k archeologickým výzkumům, provést na dotčeném území záchranný archeologický výzkum.

Zájmová lokalita se nachází v území kategorie UAN III, na němž nebyl dosud rozpoznán a pozitivně prokázán výskyt archeologických nálezů a ani tomu nenasvědčují žádné indicie, ale jelikož předmětné území mohlo být osídleno či jinak využito člověkem, existuje 50 % pravděpodobnost výskytu archeologických nálezů. Severovýchodně od plánované stavby ve vzdálenosti 230 m začíná lokalita UAN II. Několik lokality UAN I. je lokalizováno do centra města.

Paleontologické nálezy (dle zákona č. 114/1992 Sb., o ochraně přírody a krajiny, v platném znění) v zájmovém území nepředpokládáme.

**Vliv stavby na životní prostředí včetně odpadového hospodářství****c) VLIV NA SOUSTAVU CHRÁNĚNÝCH ÚZEMÍ NATURA 2000**

Zvláštním typem jsou území, která byla na základě vědeckých předpokladů vybrána jako lokality pro soustavu chráněných území Natura 2000 podle legislativy Evropského společenství, konkrétně podle směrnice č. 2009/144/ES o ochraně volně žijících ptáků a směrnice č. 92/43/EHS o ochraně přírodních stanovišť, volně žijících živočichů a planě rostoucích rostlin. V rámci ČR je síť chráněných území Natura 2000 tvořena evropsky významnými lokalitami (EVL) a ptačími oblastmi (PO).

Z hlediska soustavy Natura 2000 se nejblíží lokalita EVL Bečva – Žebračka nachází cca 1,8 km severně od plánovaného záměru. Posuzovaný záměr nebude mít vliv na soustavu Natura 2000.

**d) NÁVRH ZOHLEDNĚNÍ PODMÍNEK ZE ZÁVĚRU ZJIŠŤOVACÍHO ŘÍZENÍ NEBO STANOVISKA EIA**

Pro posuzovaný stavební záměr nebylo zpracováno posouzení vlivů na životní prostředí dle zákona č. 100/2001 Sb., v platném znění. Dle sdělení krajského úřadu Olomouckého kraje, odbor životního prostředí a zemědělství ze dne 23. 4. 2021, č. j.: KUOK 45262/2021 záměr nevyžaduje posuzování dle zákona.

**e) NAVRHOVANÁ OCHRANNÁ A BEZPEČNOSTNÍ PÁSMA, ROZSAH OMEZENÍ A PODMÍNKY OCHRANY PODLE JINÝCH PRÁVNÍCH PŘEDPISŮ****Ochranná pásma inženýrských sítí, komunikací a drah**

Souhrnně platí, že ochranná a bezpečnostní pásma inženýrských sítí, komunikací a drah jsou dána příslušnými normami a obecně technickými požadavky na výstavbu a budou výstavbou respektována. Ochranná a bezpečnostní pásma jsou dána takto:

- ochranné pásmo nadzemních elektrických vedení činí (§ 46 energetického zákona č. 458/2000 Sb., v platném znění, vždy od krajního vodiče vedení na obě jeho strany):
  - 7 m u venkovních vedení 1-35 kV (vodiče bez izolace)
  - 2 m u venkovních vedení 1-35 kV (vodiče se základní izolací)
  - 12 m u venkovních vedení o napětí 35 - 110 kV (vodiče bez izolace)
  - 5 m u venkovních vedení o napětí 35 - 110 kV (vodiče bez izolace)
  - 15 m u venkovních vedení o napětí 110 - 220 kV
  - 20 m u venkovních vedení o napětí 220 - 400 kV
  - 30 m u venkovních vedení o napětí nad 400 kV

Ochranné pásmo u podzemního vedení elektrizační soustavy do napětí 110 kV činí 1 m po obou stranách krajního kabelu.

- ochranné pásmo plynovodů
  - u vysokotlakých plynovodů a přípojek je pásmo na každou stranu 4 m od půdorysu plynovodu
  - u nízkotlakých a středotlakých plynovodů a přípojek v zastavěném území 1 m na obě strany od půdorysu
  - u technologických objektů 4 m od půdorysu
- u vodovodů a kanalizací pro veřejnou potřebu činí ochranné pásmo v běžných případech 1,5 až 2,5 m od okraje potrubí (zák. č. 274/2001 Sb., v platném znění)
- u silnic I. třídy a ostatních místních komunikací I. třídy se ochranným pásmem rozumí prostor ohraničený svislými plochami vedenými do výšky 50 m a ve vzdálenosti 50 m od osy vozovky nebo od osy přilehlého jízdního pásu
- u silnic II. nebo III. třídy místní komunikace II. třídy se ochranným pásmem rozumí prostor ohraničený svislými plochami vedenými do výšky 50 m a ve vzdálenosti 15 m od osy vozovky nebo od osy přilehlého jízdního pásu
- ochranné pásmo dráhy celostátní, regionální je vymezeno jako prostor po obou stranách dráhy do 60 m od osy krajní koleje, ale nejméně 30 m od hranic obvodu dráhy a pro dráhy celostátní vybudované pro rychlost větší než 160 km/h platí ochranné pásmo po obou stranách dráhy do 100 m od osy krajní koleje

Ochranné pásmo u dálkových podzemních kabelů telekomunikačních sítí a všech zařízení, která jsou součástí těchto vedení, činí 1,5 m na obě strany, s hloubkou i výškou 3 m měřenou od úrovně terénu.

Během realizace záměru tedy budou dotčena některá ochranná pásma inženýrských sítí. Souhrnně platí, že ochranná a bezpečnostní pásma inženýrských sítí a komunikací jsou dána příslušnými normami a obecně technickými požadavky na výstavbu a budou výstavbou respektována.

Veškeré zásahy do ochranných pásem budou konzultovány s vlastníky a provozovateli sítí a staveb.

### **Ochranná pásma lesa**

Posuzovaný záměr nezasahuje do ochranného pásma lesa (50 m).

### **Ochranná pásma vodních zdrojů**

Území dotčené plánovaným záměrem neleží v ochranném pásmu vodního zdroje.

### **Ochranná pásma ložiskových území, dobývacích prostorů**

Stavební práce nezasahují do dobývacího prostoru a chráněného ložiskového území.

### **Chráněná území a jejich ochranná pásma, ochranná pásma památných stromů**

Posuzovaný záměr se nachází mimo ZCHÚ a v její bezprostřední blízkosti se nenachází žádný památný strom.

### **Podmínky ochrany podle jiných předpisů**

1. Případné kácení dřevin rostoucích mimo les doporučujeme provést mimo vegetační sezónu (kácení je možné v období od 1. října do 1. března).
2. V případě požadavku kácení ve vegetační sezóně doporučujeme přítomnost odborně způsobilé osoby, která vyloučí přítomnost živočichů. Jestliže bude prokázáno hnízdění, bude nutné odložit kácení na dobu opuštění hnízda.
3. V rámci zařízení staveníšť nebudou skladovány pohonné hmoty v množství přesahujícím jednodenní spotřebu. Případné uskladnění bude provedeno v odpovídajících nádobách, které budou opatřeny záchytnou vanou.
4. V případě úniku ropných látek budou dodržovány obvyklé zásady a postupy: zabránění dalšímu úniku ropných látek, sanace postižené lokality, uložení zachycených ropných produktů do vhodných nádob, neprodleně budou informovány zainteresované strany a bude zahájena sanace. Obdobně se bude postupovat i v případě požáru.
5. Budou důsledně dodržována ochranná opatření proti možnosti znečištění povrchových i podzemních vod (např. záchytné vany pod odstavenou technikou).
6. Z důvodů prevence ruderalizace území budou v rámci konečných terénních úprav rekultivovány všechny plochy zasažené stavebními pracemi. V případě výskytu invazních druhů budou tyto odborně odstraněny.
7. Možnému znečištění půd je třeba předejít uložením látek škodlivých půdám a vodám do k tomuto účelu vyhrazených prostor
8. Dodavatel stavby bude zodpovědný za zajištění řádné údržby a sjízdnosti všech jím využívaných přístupových komunikací ke staveništi po celou dobu probíhajících stavebních prací.
9. Budou důsledně dodržována opatření pro zamezení emisí tuhých znečišťujících látek ze stavby – nákladní automobily převážející stavební materiál budou řádně zaplachtovány, bude dbáno na pravidelné uklízení komunikací, v případě suchého

**Vliv stavby na životní prostředí včetně odpadového hospodářství**

počasí budou plochy staveniště kropeny, stavební mechanismy budou pravidelně čištěny atd.

10. S odpady v průběhu výstavby bude nakládáno v souladu s platnou legislativou na úseku odpadového hospodářství.
11. Po skončení stavebních prací musí být dotčené pozemky uvedeny do provozuschopného stavu a veškerý přebytečný materiál z nich musí být odstraněn.
12. Stavbou ani jejím provozem nesmí dojít ke zhoršení kvality povrchových a podzemních vod.
13. Používané mechanizační prostředky musí být v dobrém technickém stavu a musí být dodržována preventivní opatření k zabránění případným úkapům či únikům ropných látek.
14. Při výstavbě nesmí dojít ke znečištění povrchových nebo podzemních vod, k ohrožení jejich jakosti nedovolených nakládáním se závadnými látkami, stavebním odpadem a dalších látek nebezpečným vodám.
15. Po dokončení stavebních prací budou dotčené pozemky uvedeny do původního stavu, terén upraven a veškerý přebytečný materiál odstraněn.
16. Velkoplošné zasklení (nad cca 10 m<sup>2</sup>) v úrovni okolních dřevin je v rámci ochrany ptáků před střety žádoucí opatřit z vnější strany povrchovou úpravou (optimálně pískováním) svislými nebo vodorovnými pruhy (viz metodiky České společnosti ornitologické).
17. Při kácení dřevin a výstavbě postupovat v souladu s ČSN 839061 – Technologie vegetačních úprav v krajině – Ochrana stromů, porostů a vegetačních ploch při stavebních pracích a arboristickým standardem SPPK A01 002:2017 Ochrana dřevin při stavební činnosti.

## **ZÁVĚR**

Předmětem stavby je rozšíření stávajícího centrálního dispečerského pracoviště v Přerově, kde dojde k rozšíření kapacitních možností technologických prostor CDP tak, aby bylo umožněno připojení dalších úseků tratí, pro které jsou připraveny dosud volné dispečerské sály. Plánovaný záměr se nachází v blízkosti záplavového území řeky Bečvy a chráněné oblasti přirozené akumulace vod (CHOPAV). Vzhledem k rozsahu a charakteru záměru a při dodržení zmíněných zmírňujících opatření (podmínek ochrany podle jiných předpisů) očekáváme pouze zanedbatelný vliv prováděných prací na životní prostředí v dotčeném území.



## **POUŽITÉ PODKLADOVÉ MATERIÁLY**

Územně analytické podklady – ORP Přerov

Zvláštní technické podmínky – projektová dokumentace k záměru „Rozšíření CDP Přerov – nová budova“

*Zákon č. 20/1987 Sb., o státní památkové péči, v platném znění*

*Zákon č. 44/1988 Sb., o ochraně a využití nerostného bohatství, v platném znění*

*Zákon č. 100/2001 Sb., o posuzování vlivů na životní prostředí a o změně některých souvisejících zákonů, v platném znění*

*Zákon č. 114/1992 Sb., o ochraně přírody a krajiny, v platném znění*

*Zákon č. 541/2020 Sb., o odpadech a o změně některých dalších zákonů*

*Zákon č. 254/2001 Sb., o vodách a o změně některých zákonů, v platném znění*

*Zákon č. 274/2001 Sb., o vodovodech a kanalizacích pro veřejnou potřebu a o změně některých zákonů v platném znění, v platném znění*

*Zákon č. 458/2000 Sb., o podmínkách podnikání a o výkonu státní správy v energetických odvětvích a o změně některých zákonů, v platném znění*

*Vyhláška č. 8/2021 Sb., o Katalogu odpadů*

*Vyhláška č. 178/2012 Sb., kterou se stanoví seznam významných vodních toků a způsob provádění činností souvisejících se správou vodních toků*

*Vyhláška č. 294/2015 Sb., kterou se provádějí pravidla provozu na pozemních komunikacích*

*Nařízení vlády č. 401/2015 Sb., o ukazatelích a hodnotách přípustného znečištění povrchových vod a odpadních vod, náležitostech povolení k vypouštění odpadních vod do vod povrchových a do kanalizací a o citlivých oblastech*

*Směrnice Rady č. 2009/144/ES o ochraně volně žijících ptáků*

*Směrnice Rady č. 92/43/EHS o ochraně přírodních stanovišť, volně žijících živočichů a planě rostoucích rostlin*

## **Internetové zdroje**

Hydroekologický informační systém Výzkumného ústavu vodohospodářského – <http://heis.vuv.cz>

Informační systém o archeologických datech – <http://isad.npu.cz/>

Katalog odpadů – <http://www.enviweb.cz/katalog>

Katastr nemovitostí – <http://nahlizenidokn.cuzk.cz/>

Mapový portál – <http://mapy.cz>

**Vliv stavby na životní prostředí včetně odpadového hospodářství**

Mapový portál Agentury ochrany přírody a krajiny České republiky – <http://mapy.nature.cz>

Mapový portál Státní geologické služby – <https://mapy.geology.cz/suris/> a  
[http://mapy.geology.cz/sesuvy\\_cgs/](http://mapy.geology.cz/sesuvy_cgs/)

Nálezová databáze ochrany přírody – <https://portal.nature.cz/nd>

Národní památkový ústav – <https://iispp.npu.cz/>

Systém evidence kontaminovaných míst – <https://www.sekm.cz/portal/>

## **PŘÍLOHY**

**Příloha 1**  
**SEZNAM ODPADŮ - CELKOVÉ**

kat.č.odpadu	kat.	název druhu odpadu	jedn.	CELEK
07 03 04	n	odpadní ředidla	t	0,020
15 01 01	o	papírové a lepenkové obaly	t	7,570
15 01 02	o	plastové obaly	t	4,300
16 02 14	o	elektrošrot (vyřazená zařízení a přístr. nn - Al, Cu a vz. kovy)	t	22,780
17 01 01	o	beton z demolic objektů, základů TV	t	436,064
17 01 02	o	stavební a demoliční suť (cihly)	t	35,030
17 02 03	o	plasty	t	7,613
17 03 01	n	asfaltové směsi s dehtem	t	559,000
17 03 02	o	vybouraný asfaltový beton bez dehtu, živičné lepenky bez dehtu	t	1,500
17 03 03	n	asfaltové stavební nátěry	t	0,170
17 04 01	o	odpad mědi a jejích slitin	t	0,010
17 04 05	o	železný šrot - konstrukce, stožáry, potrubí, koleje	t	4,030
17 04 07	o	směsné kovy	t	0,200
17 04 11	o	zbytky kabelů, vodičů	t	10,020
17 05 04	o	výkopová zemina - odkop	t	20101,559
17 05 04	o	zemina a kamení	t	17563,000
17 06 04	o	tepelná izolace (miner.vata)	t	2,410
17 09 04	o	kamenivo + beton	t	3,900
20 02 01	o	biologicky rozložitelný odpad	t	2,500
20 03 01	o	komunální odpad	t	29,530

**Příloha 2**  
**TABULKA ODPADŮ DLE SO/PS**



kat.č.odpadu	kat.	název druhu odpadu	jedin.	č. SO/PS	č. SO/PS	č. SO/PS	č. SO/PS	č. SO/PS	č. SO/PS	č. SO/PS	č. SO/PS	č. SO/PS	č. SO/PS	č. SO/PS	č. SO/PS	č. SO/PS	č. SO/PS
				SO 01	SO 02	SO 04	SO 05	SO 06	SO 08	SO 09	SO 11	SO 12	SO 13	SO14	SO17	SO18	SO 21
07 03 04	n	odpadní ředidla	t														
08 01 11	n	odpadní barvy a laky	t	0,002													
08 01 17	n	odpady z odstraňování barev nebo laků	t														
08 01 18	o	jiné odpady z barev a laků neuvedené pod č. 08 01 17	t														
15 01 01	o	papírové a lepenkové obaly	t	4,970	0,460	0,400	0,200	0,100	0,300	1,000							
15 01 02	o	plastové obaly	t	2,740	0,460	0,400	0,200	0,100	0,500								
15 01 10	n	obaly znečištěné nebez.látkami	t														
16 01 22	o	pryž	t														
16 02 09	n	trafo s olejem, PCB a škodlivinami	ks														
16 02 12	n	vyřazená zařízení obsahující volný asbest	t														
16 02 13	n	trafo s olejem bez náplně PCB a škodlivin	ks														
16 02 13	n	vyřazená elektrická zařízení - piktogramy, prosvětlené tabule	ks														
16 02 14	o	elektrošrot (vyřazená zařízení a přístr. nn - Al, Cu a vz. kovy)	t														
16 02 16	o	izolátory porcelánové 10,5 kg	ks														
16 02 16	o	odpojovače-ocel, porcelán 100 kg	ks														
16 06 02	n	akumulátory alkalické(NiCd)	t														
17 01 01	o	beton z demolic objektů, základů TV	t	5,100	2,000	1,000	13,000	0,500				0,100	0,200		1,200	0,100	2,080
17 01 01	o	železniční pražce betonové	t														
17 01 01	o	kůly a sloupy betonové	t														
17 01 01	o	prostý beton z demolic mostů	t														
17 01 02	o	stavební a demoliční suť (cihly)	t	9,000	3,000	1,000	14,000					0,100	0,200		0,100		7,030
17 01 03	o	stavební a demoliční suť (tašky a keramické výrobky)	t														
17 01 06	n	směsi s obs.nebezp.látek	t														
17 02 01	o	dřevo po stavebním použití, z demolic	t														
17 02 01	o	odpad z interiérů rekonstruovaných obj. -dřevo	t														
17 02 02	o	odpad z interiérů rekonstruovaných obj.-sklo	t														
17 02 03	o	plasty	t								1,000						0,05
17 02 03	o	PE podložky	kg														
17 02 04	n	železniční pražce dřevěné	t														
17 02 04	n	kůly a sloupy dřevěné	t														
17 02 04	n	pryžové podložky	kg														
17 03 01	n	asfaltové směsi s dehtem	t														
17 03 02	o	vybouraný asfaltový beton bez dehtu, živичné lepenky bez dehtu	t				0,200					0,300	0,300		0,600		
17 03 03	n	asfaltové stavební nátěry	t														0,170
17 04 01	o	odpad mědi a jejich slitin	t	0,010													
17 04 02	o	odpad hliníku	t														
17 04 05	o	železný šrot - konstrukce, stožáry, potrubí, koleje	t	2,100	0,100	0,100											0,15
17 04 07	o	směsné kovy	t	0,200													
17 04 09	n	kovové části výhybek znečištěné mazadly	t														
17 04 11	o	zbytky kabelů, vodičů	t	1,000	0,450	0,250						0,300	0,200		0,400	0,200	
17 05 03	n	zemina a kamení obs. nebezpečné látky (např. z okolí výhybek)	t				52,000										
17 05 04	o	výkopová zemina - odkop	t	8966,000	2975,000	850,000			5,000	780,000	92,000	26,010	47,110	11,340	149,990	7,200	131,250
17 05 04	o	zemina a kamení	t	500,000	495,000	150,000			2,000		18,000						
17 05 07	n	lokálně znečištěný štěrk (z okolí výhybek)	t														
17 05 08	o	štěrk z kolejiště	t														
17 06 01	n	izol. materiál s azbestem	t														
17 06 04	o	tepelná izolace (miner.vata)	t	1,010	0,100	0,100	1,200										
17 06 05	n	stavební materiály obsahující azbest	t														
17 09 04	o	železobeton z demolic mostů	t														
17 09 04	o	kamenivo + beton	t				1,000		1,000	1,000		0,100	0,200		0,500	0,100	
17 09 04	o	škvára	t														
20 01 21	n	zářivky	ks														
20 02 01	o	biologicky rozložitelný odpad	t	1,000	1,000	0,500											
20 03 01	o	komunální odpad	t	3,05	1,00	1,00	0,50	0,10	0,2		0,50						

kat.č.odpadu	kat.	název druhu odpadu	jedm.	č. SO/PS	č. SO/PS	č. SO/PS	č. SO/PS	č. SO/PS	č. SO/PS	č. SO/PS	č. SO/PS	č. SO/PS	č. SO/PS	č. SO/PS	č. SO/PS	č. SO/PS	č. SO/PS
				SO 22	SO 23	SO 24	SO 31.1	SO 31.2	SO 32	SO 41	PS 11	PS 21	PS 22	PS 23	PS 24	PS 25	PS 26
07 03 04	n	odpadní ředidla	t														
08 01 11	n	odpadní barvy a laky	t														
08 01 17	n	odpady z odstraňování barev nebo laků	t														
08 01 18	o	jiné odpady z barev a laků neuvedené pod č. 08 01 17	t														
15 01 01	o	papírové a lepenkové obaly	t										0,010	0,010	0,020	0,040	0,010
15 01 02	o	plastové obaly	t														
15 01 10	n	obaly znečištěné nebez.látkami	t														
16 01 22	o	pryž	t														
16 02 09	n	trafo s olejem, PCB a škodlivinami	ks														
16 02 12	n	vyřazená zařízení obsahující volný asbest	t														
16 02 13	n	trafo s olejem bez náplně PCB a škodlivin	ks														
16 02 13	n	vyřazená elektrická zařízení - piktogramy, prosvětlené tabule	ks														
16 02 14	o	elektrošrot (vyřazená zařízení a přístr. nn - Al, Cu a vz. kovy)	t														
16 02 16	o	izolátory porcelánové 10,5 kg	ks														
16 02 16	o	odpojovače-ocel, porcelán 100 kg	ks														
16 06 02	n	akumulátory alkalické(NiCd)	t														
17 01 01	o	beton z demolic objektů, základů TV	t	62,084			67,000		263,000	16,000		1,000					
17 01 01	o	železniční pražce betonové	t														
17 01 01	o	kůly a sloupky betonové	t														
17 01 01	o	prostý beton z demolic mostů	t														
17 01 02	o	stavební a demoliční suť (cihly)	t									0,100			0,200	0,250	0,050
17 01 03	o	stavební a demoliční suť (tašky a keramické výrobky)	t	22,58													
17 01 06	n	směsi s obs.nebezp.látek	t														
17 02 01	o	dřevo po stavebním použití, z demolic	t														
17 02 01	o	odpad z interiérů rekonstruovaných obj. -dřevo	t														
17 02 02	o	odpad z interiérů rekonstruovaných obj.-sklo	t														
17 02 03	o	plasty	t	6,563													
17 02 03	o	PE podložky	kg														
17 02 04	n	železniční pražce dřevěné	t														
17 02 04	n	kůly a sloupky dřevěné	t														
17 02 04	n	pryžové podložky	kg														
17 03 01	n	asfaltové směsi s dehtem	t				153,000		406,000								
17 03 02	o	vybouraný asfaltový beton bez dehtu, živичné lepenky bez dehtu	t									0,100					
17 03 03	n	asfaltové stavební nátěry	t														
17 04 01	o	odpad mědi a jejích slitin	t														
17 04 02	o	odpad hliníku	t														
17 04 05	o	železný šrot - konstrukce, stožáry, potrubí, koleje	t	1,08													
17 04 07	o	směsné kovy	t														
17 04 09	n	kovové části výhybek znečištěné mazadly	t														
17 04 11	o	zbytky kabelů, vodičů	t								3,000	0,500	0,100	0,100	0,010	0,020	0,010
17 05 03	n	zemina a kamení obs. nebezpečné látky (např. z okolí výhybek)	t							1150,000							
17 05 04	o	výkopová zemina - odkop	t	3544,800	166,359	997,500						31,500				15,000	
17 05 04	o	zemina a kamení	t				11330,000	676,000	4392,000								
17 05 07	n	lokálně znečištěný štěrk (z okolí výhybek)	t														
17 05 08	o	štěrk z kolejiště	t														
17 06 01	n	izol. materiál s azbestem	t														
17 06 04	o	tepelná izolace (miner.vata)	t														
17 06 05	n	stavební materiály obsahující azbest	t														
17 09 04	o	železobeton z demolic mostů	t														
17 09 04	o	kamenivo + beton	t														
17 09 04	o	škvára	t														
20 01 21	n	zářivky	ks														
20 02 01	o	biologicky rozložitelný odpad	t														
20 03 01	o	komunální odpad	t								10,200	0,100	0,100	0,100			0,100

kat.č.odpadu	kat.	název druhu odpadu	jedin.	č. SO/PS	č. SO/PS	č. SO/PS	č. SO/PS	č. SO/PS	č. SO/PS	č. SO/PS	č. SO/PS	č. SO/PS	č. SO/PS
				PS 27	PS 28	PS 29	PS 30	PS 31	PS 33	PS 34	PS 35	PS 36	PS 37
07 03 04	n	odpadní ředidla	t						0,005	0,005	0,005	0,005	
08 01 11	n	odpadní barvy a laky	t						0,010	0,010	0,010	0,010	
08 01 17	n	odpady z odstraňování barev nebo laků	t										
08 01 18	o	jiné odpady z barev a laků neuvedené pod č. 08 01 17	t										
15 01 01	o	papírové a lepenkové obaly	t				0,050	0,100					
15 01 02	o	plastové obaly	t										
15 01 10	n	obaly znečištěné nebez.látkami	t										
16 01 22	o	pryž	t										
16 02 09	n	trafo s olejem, PCB a škodlivinami	ks										
16 02 12	n	vyřazená zařízení obsahující volný asbest	t										
16 02 13	n	trafo s olejem bez náplně PCB a škodlivin	ks										
16 02 13	n	vyřazená elektrická zařízení - piktogramy, prosvětlené tabule	ks										
16 02 14	o	elektrošrot (vyřazená zařízení a přístr. nn - Al, Cu a vz. kovy)	t										0,200
16 02 16	o	izolátory porcelánové 10,5 kg	ks										
16 02 16	o	odpojovače-ocel, porcelán 100 kg	ks										
16 06 02	n	akumulátory alkalické(NiCd)	t										
17 01 01	o	beton z demolic objektů, základů TV	t	2,200									
17 01 01	o	železniční pražce betonové	t										
17 01 01	o	kůly a sloupy betonové	t										
17 01 01	o	prostý beton z demolic mostů	t										
17 01 02	o	stavební a demoliční suť (cihly)	t										
17 01 03	o	stavební a demoliční suť (tašky a keramické výrobky)	t										
17 01 06	n	směsi s obs.nebezp.látek	t										
17 02 01	o	dřevo po stavebním použití, z demolic	t										
17 02 01	o	odpad z interiérů rekonstruovaných obj. -dřevo	t										
17 02 02	o	odpad z interiérů rekonstruovaných obj.-sklo	t										
17 02 03	o	plasty	t										
17 02 03	o	PE podložky	kg										
17 02 04	n	železniční pražce dřevěné	t										
17 02 04	n	kůly a sloupy dřevěné	t										
17 02 04	n	pryžové podložky	kg										
17 03 01	n	asfaltové směsi s dehtem	t										
17 03 02	o	vybouraný asfaltový beton bez dehtu, živичné lepenky bez dehtu	t										
17 03 03	n	asfaltové stavební nátěry	t										
17 04 01	o	odpad mědi a jejích slitin	t										
17 04 02	o	odpad hliníku	t										
17 04 05	o	železný šrot - konstrukce, stožáry, potrubí, koleje	t	0,500									
17 04 07	o	směsné kovy	t										
17 04 09	n	kovové části výhybek znečištěné mazadly	t										
17 04 11	o	zbytky kabelů, vodičů	t	0,150	0,050	0,100		0,100	0,010	0,010	0,030	0,030	
17 05 03	n	zemina a kamení obs. nebezpečné látky (např. z okolí výhybek)	t										80,000
17 05 04	o	výkopová zemina - odkop	t	23,500									
17 05 04	o	zemina a kamení	t										
17 05 07	n	lokálně znečištěný štěrk (z okolí výhybek)	t										
17 05 08	o	štěrk z kolejiště	t										
17 06 01	n	izol. materiál s azbestem	t										
17 06 04	o	tepelná izolace (miner.vata)	t										
17 06 05	n	stavební materiály obsahující azbest	t										
17 09 04	o	železobeton z demolic mostů	t										
17 09 04	o	kamenivo + beton	t										
17 09 04	o	škvára	t										
20 01 21	n	zářivky	ks										
20 02 01	o	biologicky rozložitelný odpad	t										
20 03 01	o	komunální odpad	t	0,100	0,500	0,100	0,500	0,100	0,14	0,14	0,50	0,20	0,20

**Příloha 3**

**VÝKAZ O PŘEDCHÁZENÍ VZNIKU ODPADU A NAKLÁDÁNÍ S ODPADY**

Výkaz produkce stavebních a demiličních odpadů skupiny 17	
Akce:	Rozšíření CDP Přerov - nová budova
ISPROFOND:	0

Celkový objem odpadu	38724,51	t
z toho recyklováno / předáno k recyklaci	498,37	t
tj. v %	1,29	%

kód odpadu	název	množství odpadu	z toho předáno k recyklaci	podíl recyklace daného odpadu	recyklováno v rámci staby	recyklováno mimo stavbu	uloženo na skládku	kontrolní součet	poznámka k recyklaci / likvidaci odpadu (IČO, IČZ/IČP, FIRMA, ADRESA, IČÚJ) * vyplňuje se pouze v případě recyklace mimo stavbu ** v případě předání více či rozepsat podíl v (t)
		[ t ]	[ t ]	tj. v %	[ t ]	[ t ]	[ t ]		
170101	Beton	436,064	436,064	100,0%	0	436,064	0	OK	Resta Dakon, Mírová 271/55 Přerov III, Lověšice
170102	Cihly	35,03	35,03	100,0%	0	35,03	0	OK	Resta Dakon, Mírová 271/55 Přerov III, Lověšice
170103	Tašky a keramické výrobky	0	0	0,0%	0	0	0	OK	
170106	Směsi nebo oddělené frakce betonu, cihel, tašek a keramických výrobků obsahující nebezpečné látky	0	0	0,0%	0	0	0	OK	
170107	Směsi nebo oddělené frakce betonu, cihel, tašek a keramických výrobků neuvedené pod číslem 17 01 06	0	0	0,0%	0	0	0	OK	
170201	Dřevo	0	0	0,0%	0	0	0	OK	
170202	Sklo	0	0	0,0%	0	0	0	OK	
170203	Plasty	7,613	7,613	100,0%	0	7,613	0	OK	Recovera Využití zdrojů a.s., Novosady 616, Němčice nad Hanou, 79827
170204	Sklo, plasty a dřevo obsahující nebezpečné látky nebo nebezpečnými látkami znečištěné	0	0	0,0%	0	0	0	OK	
170301	Asfaltové směsi obsahující dehet	559	0	0,0%	0	0	559	OK	Recovera Využití zdrojů a.s., Němčice nad Hanou/ Hradčany
170302	Asfaltové směsi neuvedené pod číslem 17 03 01	1,5	1,5	100,0%	0	1,5	0	OK	Resta Dakon, Mírová 271/55 Přerov III, Lověšice
170303	Uhelný dehet a výrobky z dehtu	0,17	0	0,0%	0	0	0,17	OK	Recovera Využití zdrojů a.s., Němčice nad Hanou/ Hradčany
170401	Měď, bronz, mosaz	0,01	0,01	100,0%	0	0,01	0	OK	Recovera Využití zdrojů a.s., Němčice nad Hanou/ Hradčany
170402	Hliník	0	0	0,0%	0	0	0	OK	
170403	Olovo	0	0	0,0%	0	0	0	OK	
170404	Zinek	0	0	0,0%	0	0	0	OK	
170405	Železo a ocel	4,03	4,03	100,0%	0	4,03	0	OK	ZODPA s. r. o., Husova 19, Přerov
170406	Cín	0	0	0,0%	0	0	0	OK	
170407	Směsné kovy	0,2	0,2	100,0%	0	0,2	0	OK	ZODPA s. r. o., Husova 19, Přerov
170409	Kovový odpad znečištěný nebezpečnými látkami	0	0	0,0%	0	0	0	OK	
170410	Kabely obsahující ropné látky, uhelný dehet a jiné nebezpečné látky	0	0	0,0%	0	0	0	OK	
170411	Kabely neuvedené pod číslem 17 04 10	10,02	10,02	100,0%	0	10,02	0	OK	ZODPA s. r. o., Husova 19, Přerov
170503	Zemina a kamení obsahující nebezpečné látky	0	0	0,0%	0	0	0	OK	
170504	Zemina a kamení neuvedené pod číslem 17 05 03	37664,559	0	0,0%	0	0	37664,559	OK	Recovera Využití zdrojů a.s., Němčice nad Hanou/ Hradčany
170505	Vytěžená jalová hornina a hlšina obsahující nebezpečné látky	0	0	0,0%	0	0	0	OK	
170506	Vytěžená jalová hornina a hlšina neuvedená pod číslem 17 05 05	0	0	0,0%	0	0	0	OK	
170507	Štěrk ze železničního svršku obsahující nebezpečné látky	0	0	0,0%	0	0	0	OK	
170508	Štěrk ze železničního svršku neuvedený pod číslem 17 05 07	0	0	0,0%	0	0	0	OK	
170601	Isolační materiál s obsahem azbestu	0	0	0,0%	0	0	0	OK	
170603	Jiné isolační materiály, které jsou nebo obsahují nebezpečné látky	0	0	0,0%	0	0	0	OK	
170604	Isolační materiály neuvedené pod čísly 17 06 01 a 17 06 03	2,41	0	0,0%	0	0	2,41	OK	Recovera Využití zdrojů a.s., Němčice nad Hanou/ Hradčany
170605	Stavební materiály obsahující azbest	0	0	0,0%	0	0	0	OK	
170801	Stavební materiály na bázi sádry znečištěné nebezpečnými látkami	0	0	0,0%	0	0	0	OK	
170802	Stavební materiály na bázi sádry neuvedené pod číslem 17 08 01	0	0	0,0%	0	0	0	OK	
170901	Stavební a demoliční odpady obsahující rtuť	0	0	0,0%	0	0	0	OK	
170902	Stavební a demoliční odpady obsahující PCB (např. těsnící materiály obsahující PCB, podlahoviny na bázi pryskyřic obsahující	0	0	0,0%	0	0	0	OK	
170903	Jiné stavební a demoliční odpady (včetně směsných stavebních a demoličních odpadů) obsahující nebezpečné látky	0	0	0,0%	0	0	0	OK	
170904	Směsné stavební a demoliční odpady neuvedené pod čísly 17 09 01, 17 09 02 a 17 09 03	3,9	3,9	100,0%	0	3,9	0	OK	Recovera Využití zdrojů a.s., Němčice nad Hanou/ Hradčany

Legenda

	všechna pole jsou vyplňovaná automaticky na základě údajů uvedených ve "Výkazu 1 - OPM a SDO skup. 17"
--	--

**Příloha 4**

**OSNOVA ZÁVĚREČNÉ ZPRÁVY ODPADOVÉHO HOSPODÁŘSTVÍ STAVBY**

## **Závěrečná zpráva odpadového hospodářství stavby**

### **1. Textová část:**

- název stavby
- název zhotovitele stavby, který předkládá souhrnnou „Závěrečnou zprávu o produkci druhotných materiálů, recyklaci a nakládání s odpady“
- kontaktní osoba zodpovědná za zpracování „Závěrečné zprávy o produkci druhotných materiálů, recyklaci a nakládání s odpady“
- datum zpracování zprávy
- základní informace o stavbě v návaznosti na odpadové hospodářství, produkci a využití druhotných materiálů, produkci a nakládání s jednotlivými druhy odpadů včetně recyklace, informace o materiálu, jenž byl předaný jako „výzisk“ zpět příslušné OJ SŽ
- změny od projektové dokumentace, kdy a proč k nim došlo, kde je to zapsáno ve stavebním deníku
- přehledný textový popis předcházení vzniku odpadů v rámci stavby,
- přehledný textový popis nakládání s odpady včetně recyklace odpadů,
- odkaz na platnou právní úpravu, podle které byla zpráva zpracována
- místo uložení povinných dokumentů v rámci odpadového hospodářství vyplývající ze zákona o odpadech včetně dokumentů pro prokázání množství z „výzisku“ či druhotného materiálu (průběžná evidence o nakládání s odpady, ohlašovací listy pro přepravu nebezpečných odpadů po území ČR, vážní lístky, průvodní listiny, přílohy 4A a 4B Směrnice SŽDC č. 42 - Hospodaření s vyzískaným materiálem apod.)
- seznam všech příloh

### **2. Přílohová část:**

- přehledný ucelený seznam druhů a množství odpadů dle SO a PS zpracovaný ve formátu a rozsahu dle Přílohy B.2 - Výkaz o předcházení vzniku odpadů a nakládání s odpady této směrnice, včetně uvedení produkce druhotných materiálů, recyklovaných stavebních a demoličních odpadů seznamu jejich druhu a množství dle SO a PS (včetně zemin), materiálu jenž byl předaný jako „výzisk“ zpět příslušné OJ SŽ (tento výkaz bude vždy předán i v editovatelném a strojově čitelném formátu .xls)
- seznam všech osob (dodavatelů vč. poddodavatelů), které nakládaly s odpady včetně recyklačních linek a závodů

- řádné oprávnění všech poddodavatelů pro danou činnost, jestli je příslušnými právními předpisy vyžadováno
- platné rozhodnutí příslušného úřadu k provádění činností souvisejících s nakládáním odpadů dle právních požadavků
- seznam stavebních objektů a provozních souborů celé stavby s uvedením původců odpadů (pokud není jedna zodpovědná osoba)
- seznam druhů a množství odpadů dle stavebních objektů a provozních souborů
- seznam druhů a množství materiálu dle stavebních objektů a provozních souborů
- seznam vynaložených nákladů na nakládání s odpady dle stavebních objektů a provozních souborů korespondující s fakturací
- roční hlášení o produkci a nakládání s odpady za předchozí kalendářní rok pokud to vyžadoval charakter stavby